

LES NEWS DE L'ASSOCIATION

BULLETIN D'INFORMATIONS N°62 - MARS 2023



Les news de l'association

- Évolution du risque COVID-19
- Jacques Losson, nouveau Directeur Général de l'ADAPEI AM
- Prolongation de l'enquête « La voix des parents » jusqu'au 30 avril
- MAS des Fontaines : Annonce d'importants travaux de désenfumage

L'actu des établissements

- IME Pierre Merli
 - Un séjour mémorable au pays de Mickey
 - Prévention des risques liés à l'utilisation d'internet et des réseaux sociaux
- Foyer Torrini : Une matinée d'échanges autour de la prise en charge des personnes accompagnées atteintes de cancer
- Foyer Le Roc
 - Claude et Michel : 40 ans d'accompagnement à l'ADAPEI AM
 - De la passion naissent des rencontres
- Foyer de Malbosc : Un atelier confiserie pour régaler les papilles !
- Foyer La Madeleine : Ski, carnaval, sorties et expositions au programme de ces dernières semaines
- MAS de Canta Galet : Un carnaval, ça se prépare !
- MAS des Fontaines
 - Activité Vélo
 - Sensibilisation des professionnels au dépistage du cancer
- Foyer Les Palmiers : On fête de printemps !

ÉVOLUTION DU RISQUE COVID-19

INFO SANTÉ :
**1 cas
confirmé
à la COVID-19**
(1 personne accompagnée)

Sur le mois de mars 2023, 1 personne accompagnée a été testée positive à la Covid-19.

Jacques Losson, nouveau Directeur Général de l'ADAPEI AM

Par décision du Bureau du Conseil d'Administration, Jacques Losson est nommé Directeur Général de l'ADAPEI AM, à compter du 1^{er} avril 2023.

Jacques Losson a rejoint l'association le 15 janvier 2020 en tant que Directeur du Territoire Ouest Azur, où il a mené de nombreux projets avec succès : l'ouverture d'une UEEA à Grasse, l'acquisition du site des Clémentines, les partenariats avec les Résidences Autonomie, l'ouverture des Loubonnières 2 ou encore le projet de restructuration de l'offre Accueil et Habitat sur ce territoire, actuellement en cours.

La solide expérience et les compétences de Jacques Losson seront un atout majeur pour l'ADAPEI AM.

Prolongation de l'enquête « La voix des parents » jusqu'au 30 avril

Lancée par l'Unapei fin janvier, l'enquête « handicaps et vie quotidienne » : la voix des parents » reste ouverte jusqu'au 30 avril 2023. L'objectif est de mieux connaître les difficultés rencontrées par ces parents, le retentissement sur leur vie, ainsi que leurs besoins et leurs attentes.

Cette enquête est anonyme et la durée de réponse est estimée à 20 minutes.

Une fois collectés et analysés, les résultats de cette enquête seront rendus publics.



Pour contribuer, connectez-vous sur
<https://planetepublique.fr/lavoixdesparents>

Grande enquête Unapei
« Handicaps et vie quotidienne : la voix des parents »

Vous êtes mère, père ou beau-parent d'une personne avec handicap intellectuel, autisme, polyhandicap ou handicap psychique ?

Le réseau Unapei a besoin de vous pour porter votre voix et toujours mieux répondre à vos attentes.

Impact du handicap de votre enfant sur votre vie personnelle et professionnelle, difficultés quotidiennes, regard des autres, aides et démarches...
Exprimez-vous et répondez à l'enquête Unapei en ligne en **scannant le QR-code ci-dessous** ou en vous connectant sur planetepublique.fr/lavoixdesparents.

Pour aller plus loin...
Si vous connaissez d'autres parents non adhérents à votre association, n'hésitez pas à les inviter à participer. Cette enquête s'adresse à tous les parents.

MAS des Fontaines

Annnonce d'importants travaux de désenfumage



L'ADAPEI AM doit procéder à d'importants travaux de désenfumage au sein de l'établissement de la MAS des Fontaines à la Brigue.

Ces travaux, d'une grande complexité dans ce bâtiment qui date d'avant-guerre, doivent permettre de passer du système de désenfumage naturel existant à celui d'un désenfumage mécanique.

Des travaux en site non occupé

À la demande de Monsieur Patrick Marchetti, Président de l'ADAPEI AM et de l'ARS PACA, ces travaux seront réalisés, en site non occupé. L'association s'est organisée très en amont et a travaillé sans relâche afin de trouver une solution de relocalisation et d'hébergement temporaire pour l'ensemble des personnes accueillies, pour une période qui devrait s'étendre de début mai à fin décembre 2023.

Dans les établissements d'accueil, les professionnels et les résidents seront accueillis dans une unité dédiée, où ils retrouveront tous leurs équipements ainsi que leurs effets personnels indispensables à leur bien-être et à leur sécurité. Les aspects liés aux activités, à la restauration, à la gestion du linge ont été étudiés et pris en compte sur ces 3 sites dans le cadre des accueils temporaires.

Les équipes de la MAS des Fontaines seront présentes, au côté des résidents, dès le jour du déménagement. L'annonce aux résidents de ces travaux et des établissements d'accueil temporaire se fera progressivement par les équipes de proximité, et avec l'appui d'un psychologue.

Informées par courrier, les familles ont également été conviées à une réunion au Siège Social ou en visio en présence de la gouvernance et de la direction.

Le lieu d'affectation temporaire des résidents, en concertation avec la direction de l'établissement et le médecin, tiendra compte de l'adaptabilité du résident à ce nouveau lieu de vie temporaire et du souhait des résidents et des familles.

La direction et la gouvernance sont entièrement mobilisées dans la gestion de ces travaux.

L'ADAPEI AM mettra tout en oeuvre pour garantir la qualité d'accompagnement de l'ensemble des résidents de la MAS des Fontaines, pendant toute la durée de ces travaux.

Commission d'Activités Ludiques et de Loisirs : 25 projets financés en 2022

Créée fin 2018, la Commission « Projets d'activités ludiques et de loisirs » finance (à hauteur de 2 500 euros par projet), les projets présentés par les établissements de l'association, au profit des personnes accompagnées.

Deux à trois réunions sont organisées chaque année par l'ADAPEI AM. Ce sont les personnes elles-mêmes qui viennent présenter leur projet.

En 2022, cette commission a financé 25 projets, pour un montant de près de 52 000 euros.

IME Pierre Merli

Un séjour mémorable au pays de Mickey

Grâce à la générosité de cette commission mais aussi de la Section d'Antibes et de l'association des « Enfants de Frankie », le financement d'un transfert à Disneyland Paris, au bénéfice de 10 jeunes a pu se réaliser du 19 au 22 février 2023.

La féerie, la magie et le bonheur ont été au rendez-vous de ce séjour.

Cette expérience a été des plus riches pour chacun des jeunes. Le travail et l'engagement des 5 professionnels qui les ont accompagnés ont permis la réalisation de ce beau projet, pour le plus grand plaisir des bénéficiaires.



Prévention des risques liés à l'utilisation d'internet et des réseaux sociaux



Dans le cadre des actions d'information et de sensibilisation aux dangers d'internet et aux réseaux sociaux menées régulièrement à la SIPFP, pour accompagner les adolescents dans leur usage de ces outils et dans les difficultés qu'ils rencontrent, le major Tuisoli est intervenu pour apporter des informations complémentaires à partir de supports photos et d'exemples concrets. Il a également proposé un rappel à la citoyenneté, à la protection personnelle et à la loi.

L'ensemble des adolescents, par petits groupes, a participé à ces actions de prévention qui se sont déroulées sur 3 séances, durant lesquelles ils ont pu questionner le major sur des situations qu'ils ont vécues ou pour lesquelles ils avaient besoin de précisions.

Différents thèmes ont ainsi pu être abordés tels que : la sécurisation des données personnelles, le stockage des informations transmises sur internet, la création de profils, les risques dans les rencontres (prédateurs, pornographie, atteintes sexuelles).

« J'ai bien aimé, ce qu'il a dit sur les réseaux sociaux, sur les données sur soi, sur les personnes qui mentent sur leur âge et on ne le sait pas. Ils nous donnent des rendez-vous et alors on peut devenir une victime », Hamid.
« Je n'ai pas bien compris toutes les explications du major, j'ai trouvé que c'était ennuyant. Mais j'ai appris qu'il y avait des dangers avec les réseaux sociaux, je vais faire attention maintenant », Cheyenne.

« Je savais qu'il y avait des dangers avec internet et les réseaux sociaux. Ça m'a rappelé qu'on risquait de parler avec des inconnus qui peuvent être méchants. Je vais arrêter de parler avec les inconnus. J'ai appris beaucoup de choses », Jimmy

D'autres points tels que la responsabilité de ce que l'on poste sur internet, les textes, photos et vidéos (harcèlement et cyber-harcèlement), mais également le rappel à la loi et les sanctions éventuelles en fonction des situations ont été rappelés.

« C'était bien, j'ai appris des choses sur les réseaux sociaux », William.

« On a parlé beaucoup de la violence sur les réseaux sociaux, du harcèlement. Ça m'a touché et rappelé mes pires moments au collège », Cécilia.

Cette intervention avait également une vocation citoyenne par les thèmes abordés autour du respect de soi, des autres, de la dignité, de la liberté de choix, des notions de consentement, de responsabilité morale et pénale, des attitudes à adopter pour se protéger et protéger les autres, avec la transmission des numéros d'urgence et d'écoute.

Article rédigé par Laurence Manuelli, éducatrice spécialisée, avec les jeunes.



Foyer Torrini

Une matinée d'échanges autour de la prise en charge des personnes accompagnées atteintes de cancers

Vendredi 20 janvier 2023, le foyer Torrini a accueilli l'association Oncodéfi, dans le cadre de l'étude ACERCA (Aidants Connaissances Et Ressentis Cancer). Ce projet est porté par l'association Oncodéfi, dédiée à la prise en charge optimale des cancers des personnes déficientes intellectuelles.

Elle a pour objectif d'élaborer une formation sur la prévention et le dépistage des cancers des personnes en situation de déficience intellectuelle auprès des professionnels des établissements médico-sociaux. ACERCA est la première étude Française menée auprès des aidants professionnels.

Ce groupe d'expression était animé par 3 personnes de l'association Oncodéfi : les docteur Daniel Satgé, Amaëlle Otandault et Laurel Mc Ewen.

Plusieurs professionnels du secteur médico-social ont répondu présents (Fondation Perce Neige, Association ISATIS, ADAPEI AM, AFPJR, APF 06).

Cette demi-journée a été l'occasion d'échanger sur les perceptions du cancer, de présenter une partie d'un film réalisé pour sensibiliser les personnes accompagnées et leurs accompagnants sur le thème du cancer. Il s'agissait de recueillir les avis et remarques. Vingt-sept affiches à destination des établissements ont été également présentées.



Trois supports ont été remis aux participants : un premier livret pour expliquer le dépistage des cancers aux personnes accompagnées, un second pour expliquer la prise en charge du cancer ainsi qu'un carnet de liaison entre l'équipe oncologique et l'équipe médico-sociale.

Ce temps d'échange s'est ponctué par un repas convivial au foyer Torrini.

Ce dernier a été proposé comme pilote dans le département 06. Delphine Couturier, chef de service, sera la personne ressource afin de participer aux rencontres régionales et de diffuser l'information dans le département.

Esatitudo Nice

Une formation sur l'implantation d'un jardin à partir d'un plan

À la suite de leur participation au concours des meilleurs apprentis jardiniers de France, 6 travailleurs des équipes espaces verts des ateliers De Alberti et Jean Médecin ont participé au CFPPA d'Antibes à la formation « Implantation d'un jardin à partir d'un plan ». Une formation qui a permis aux travailleurs d'acquérir et de mettre en pratique de nouvelles expériences comme : la découverte des matériaux et matériels et règles de construction, l'organisation de l'aire de travail, les applications pratiques de l'implantation du jardin à partir du plan ou encore la finalisation d'un muret en pierres sèches.



Laurent Goldstein « C'était trois jours formidables. J'ai pu découvrir un potentiel au niveau de mon travail que je n'aurais jamais pu découvrir : Réaliser un jardin à partir d'un plan ».



Kais Bouthalaab: « Cette formation a été bénéfique pour comprendre et réaliser une parcelle de jardin du début à la fin avec la construction de jardinière en pierre. Le formateur du CFPPA nous a bien expliqué, il y avait une bonne ambiance ».



Christopher Ceruti : « Pendant la formation, j'ai appris les différentes techniques et les matériaux de création (mètre, règle, niveau...). Ce fut une formation enrichissante, sur le plan théorique mais également pratique par exemple : la création d'une dalle, la création d'une jardinière en brique, un chemin en dalle, ainsi que la création d'un pas japonais. J'espère pouvoir en faire d'autres afin d'apprendre de nouvelles choses ».

Foyer Le Roc

Claude et Michel : 40 ans d'accompagnement à l'ADAPEI AM

Le 10 février dernier, professionnels et personnes accompagnées ont fêté la fin de l'accompagnement de Michel et Claude dans le cadre du SAVS.

Claude, grâce à un travail de partenariat de qualité avec la Résidence Autonomie du Riou sur Cannes, vit aujourd'hui dans son studio et organise son temps libre entre les activités proposées par la résidence et les liens avec ses amis de l'Esat.

Michel, vit dans son studio. Il est passionné par la pétanque où il gagne très souvent une coupe aux tournois.

Leur parcours de vie entre le travail à Esatitude Cannes, l'accompagnement en foyer d'hébergement Epanouir, ensuite en Foyer éclaté puis en SAVS leur a permis de vivre une vie en équilibre et inclusive !



Foyer Le Roc

De la passion, naissent des rencontres



En lien avec son Projet Personnalisé dirigé vers le domaine artistique et l'inclusion sociale, Mounir Ouerghemi, résident du Foyer le Roc, enchaîne depuis plus de deux ans des expositions de ses œuvres, nées de rencontres avec des artistes locaux.

Passionné par les poissons, mollusques et autres crustacés, Mounir a très vite été attiré par les œuvres de **Pascal Papalia**, artisan chaudronnier et artiste sculpteur. Malgré la surdité et la déficience de Mounir, les deux hommes ont très vite sympathisé grâce à leur passion commune : la mer et ses fonds marins. Mounir a ainsi pu exposer dans son atelier un poisson créé il y a quelques années au centre culturel de Cagnes, réalisé en terre cuite et mis sur pied par l'artiste.



Autre rencontre, celle avec Alice Fougeret. Mounir devrait prochainement exposer dans la boutique de céramiques de l'artiste une raie Manta. Dans son atelier Klà basé à Antibes, l'artiste a accueilli Mounir dans son cours, réussissant à sa façon et avec l'aide de l'équipe éducative à lui apporter les consignes nécessaires pour lui permettre de l'accompagner au mieux dans le choix de sa création, et l'exécution de gestes adaptés pour obtenir ce qu'il souhaitait.

Grâce à Ambre, éducatrice au Foyer et l'intervenante Marie Dubrulle du **Musée Picasso à Antibes**, Mounir participe depuis l'année dernière et jusqu'à la fin de l'année scolaire à des séances d'animation individuelle axées sur les peintures exposées au musée et travaille aussi sur des notions en Langue des Signes Française. Différents signes sont ainsi utilisés en fonction du sujet traité dans les peintures que l'intervenante souhaite faire découvrir et apprendre à Mounir comme les formes, les couleurs, les animaux, les émotions avec les expressions du visage, les instruments de musique.

Mounir a également exposé ses créations à **la Médiathèque Albert Camus**, dans le cadre du Conseil Local de Santé Mentale de la ville d'Antibes Juan-Les -Pins.

Enfin, toujours dans la continuité de son projet de vie et afin de répondre à son « pouvoir d'agir et d'expérimenter », Mounir a bénéficié de séances d'initiation au tour de potier grâce à l'**atelier Gervasi de Vallauris** et son professeur Karine Gervasi. Mounir a ainsi pu utiliser de nouveau un tour et fabriquer deux objets en terre cuite qu'il a peint : un pot décoré avec des poulpes et un poisson, toujours en lien avec sa passion de la mer.

Un grand merci à ces artistes pour ces belles rencontres et permettre ainsi à Mounir de partager sa passion.



Foyer de Malbosc **Un atelier confiserie pour régaler les papilles !**

C'est une activité qui est animée au gré des saisons et des cueillettes réalisées par les personnes accompagnées. Ramassés chez des particuliers, dans des parcs d'association et parfois lors de dons, les fruits sont délicieusement préparés pour donner de belles confitures ou des gelées.

Un atelier confiserie qui réveille les 5 sens : la vue, l'ouïe, l'odorat, le toucher et bien sur le goût incomparable des fruits de saison !



Foyer La Madeleine

Ski, carnaval, sorties et expositions au programme de ces dernières semaines



Au Forum Jorge François, les personnes accompagnées étaient très fières d'exposer une nouvelle fois les photos en noir et blanc réalisées dans le cadre du projet « Regards Croisés ».

Espace culturel et social au cœur de Nice, le Forum Jorge François est un lieu à multiples entrées, conçu pour développer la rencontre et les échanges à travers de nombreuses activités.

Le but est de mettre en œuvre de manière utile et divertissante la solidarité et favoriser ainsi une véritable mixité sociale et générationnelle.



Organisées depuis le début de l'année, les sorties en tandem ski permettent aux résidents du foyer de vie et du foyer d'hébergement de profiter des plaisirs de la glisse.



On ne rate pas une occasion de faire la fête et d'inviter des amis au Foyer de la Madeleine, comme ici à l'occasion du carnaval avec les résidents du foyer de la Croix Rouge de l'Escarène.



Les personnes accompagnées se sont régalingées lors de la promenade dans les jardins Biovès pour admirer les structures géantes confectionnées avec des agrumes, à l'occasion de la Fête du Citron à Menton.



Les personnes accompagnées ont vécu une expérience immersive inédite au Palais des Expositions de Nice pour découvrir les plus grands dinosaures robotisés. Spectacle, atelier de fouilles archéologiques au programme de ce musée éphémère, qui a émerveillé et impressionné les visiteurs.

MAS de Canta Galet Un carnaval, ça se prépare !

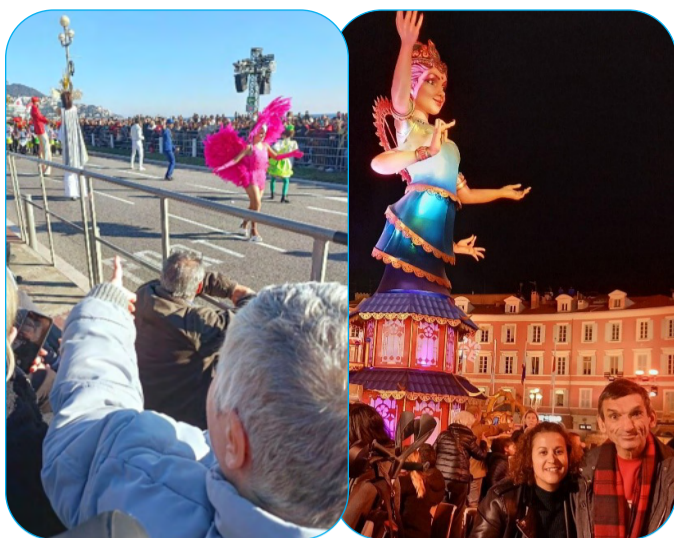
Les équipes de Canta Galet ne se sont pas contentés d'une simple sortie au Carnaval de Nice. Atelier artistique, décoration, repas à thème, ... c'est un véritable programme que les professionnels ont concocté pour les personnes accompagnées.



Dessins, coloriages, peintures, les résidents de la MAS de Canta Galet ont réalisé différentes créations artistiques sur le thème du carnaval.



Sur les murs de l'établissement, les couleurs de la Belgique et de l'Italie sont à l'honneur.



De jour comme de nuit, le Carnaval offre toujours un merveilleux spectacle.

MAS des Fontaines Activité vélo

Avec l'arrivée des beaux jours, les résidents de la MAS de la Brigue profitent de l'activité tricycle vélo dans le parc de l'établissement. En plus de favoriser le déplacement autonome de la personne accompagnée, cette activité permet de développer la dextérité et la coordination bras jambes.



MAS des Fontaines Sensibilisation des professionnels au dépistage du cancer

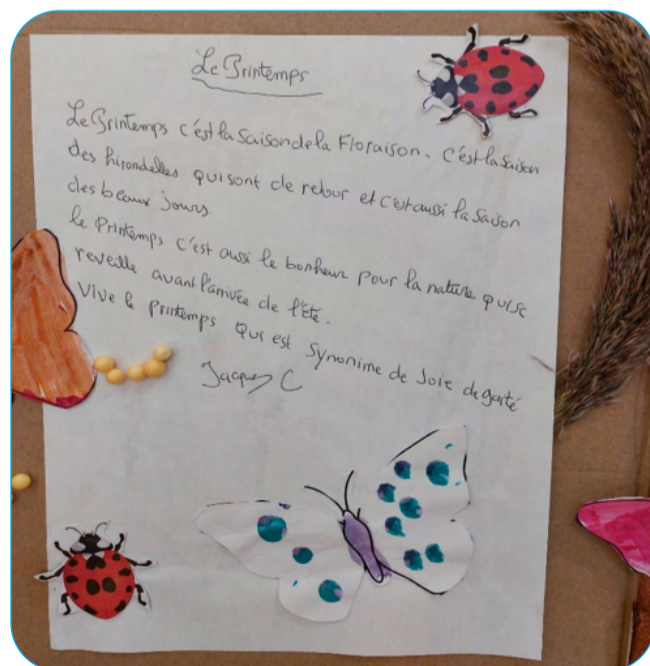
En partenariat avec la communauté professionnelle territoriale de Santé Riviera-Menton et le Docteur Zakaria Benhouchame, gynécologue obstétricien, la MAS des Fontaines a organisé le 7 février une après-midi de sensibilisation au dépistage du cancer colorectal, du Papillomavirus et du cancer du sein. Le personnel soignant, l'IDE et l'élève en parcours VAE Aide-soignant ont participé à cette formation ainsi que Thierry Quintin, chef de service éducatif de l'ESAT du Prieuré (Association APREH) accompagné d'une monitrice éducatrice.

Dans un second temps, le mercredi 29 mars, le Docteur Zakaria Benhouchame s'est rendu à l'établissement faire une journée de dépistage et une consultation gynécologique à toutes les résidentes qui avaient préalablement donné leur consentement. Il était accompagné dans sa pratique par 4 Aides-soignantes diplômées : Corinne Rey, Françoise Brault, Amanda (intérimaire) et Anne-Fleur Casa.



Foyer Les Palmiers On fête le printemps !

Mercredi 29 mars, personnes accompagnées et professionnels ont fêté l'arrivée du printemps au sein des Palmiers. Tous les résidents se sont retrouvés dans le jardin autour d'un pique-nique. Au menu de ce temps festif ? Une belle météo, de très jolies couleurs, un dress code « champêtre » et une déco rappelant les couleurs du printemps.



Poème sur le printemps, écrit par un résident Jacques.